



คู่มือ

การขอรับการรับรองระบบงาน

- หน่วยรับรอง
- หน่วยตรวจ
- ห้องปฏิบัติการ

สำนักงานคณะกรรมการการมาตรฐานแห่งชาติ
สำนักงานมาตรฐานผลิตภัณฑ์อุตสาหกรรม
กระทรวงอุตสาหกรรม

คำนำ

การรับรองระบบงาน ตาม พรบ.การมาตรฐานแห่งชาติ พ.ศ.2551 เป็นภารกิจหลักของ สำนักงานคณะกรรมการการมาตรฐานแห่งชาติ (สก.) สำนักงานมาตรฐานผลิตภัณฑ์อุตสาหกรรม (สมอ.) ซึ่งช่วยสร้างความเชื่อมั่นทางการค้าแก่ผู้ที่เกี่ยวข้อง และเพิ่มขีดความสามารถในการส่งออก ปัจจุบันมีผู้มา ยื่นขอรับการรับรองระบบงานในสาขาต่างๆ เพิ่มมากขึ้นทุกปี ดังนั้นเพื่ออำนวยความสะดวกต่อ ผู้ประกอบการ ในการจัดเตรียมเอกสาร และหลักฐานในการยื่นคำขอรับการรับรองระบบงานในสาขาต่างๆ ให้ครบถ้วน และสร้างความเข้าใจเกี่ยวกับขั้นตอนและระยะเวลาการดำเนินการในการตรวจสอบและ รับรองระบบงานในสาขาต่างๆ สมอ.จึงจัดทำ “คู่มือการขอรับการรับรองระบบงาน” ในสาขาต่างๆ เพื่อให้ผู้ ยื่นคำขอรับการรับรองและผู้สนใจ ใช้เป็นแนวทางในการเตรียมการต่างๆ ให้สอดคล้องตามเงื่อนไขการ รับรองระบบงานที่ สมอ.กำหนด และหวังเป็นอย่างยิ่งว่าคู่มือที่จัดทำขึ้นนี้ จะเป็นประโยชน์สำหรับผู้สนใจ ให้ได้รับความสะดวกเพิ่มมากขึ้น และสามารถทำให้การบริการตรวจสอบและรับรองระบบงานของ สมอ.มี ประสิทธิภาพมากยิ่งขึ้น

สารบัญ

หน้า

คำนำ

1. การรับรองระบบงาน	1
2. วิธีการติดต่อยื่นคำขอรับการรับรองระบบงาน	2
3. การรับรองระบบงานหน่วยรับรอง	
3.1 สาขาการรับรองระบบงานหน่วยรับรอง	4
3.2 กระบวนการการรับรองระบบงานหน่วยรับรอง	5
3.3 ขั้นตอนการตรวจสอบและให้การรับรองหน่วยรับรอง	6
4. การรับรองระบบงานหน่วยตรวจ	
4.1 กระบวนการการรับรองระบบงานหน่วยตรวจ	8
4.2 ขั้นตอนการตรวจสอบและให้การรับรองหน่วยตรวจ	9
5. การรับรองระบบงานห้องปฏิบัติการ	
5.1 กระบวนการการรับรองระบบงานห้องปฏิบัติการ	11
5.2 ขั้นตอนการตรวจสอบและให้การรับรองห้องปฏิบัติการ	12

ภาคผนวก ก	แบบคำขอรับการรับรองระบบงานหน่วยรับรอง
ภาคผนวก ข	แบบคำขอรับการรับรองระบบงานหน่วยตรวจ
ภาคผนวก ค	แบบคำขอรับการรับรองระบบงานห้องปฏิบัติการ
ภาคผนวก ง	อัตราค่าธรรมเนียมและค่าใช้จ่ายต่างๆ

1. การรับรองระบบงาน

1.1 การรับรองระบบงานคืออะไร

การรับรองระบบงาน (Accreditation) คือ การยอมรับอย่างเป็นทางการว่าหน่วยรับรอง (Certification Body) มีความสามารถในการดำเนินการให้การรับรองกิจกรรมใดกิจกรรมหนึ่ง เช่น การรับรองระบบงานของหน่วยรับรองระบบคุณภาพ (ISO 9001) การรับรองระบบงานของหน่วยรับรองระบบการจัดการสิ่งแวดล้อม (ISO 14001) การรับรองระบบงานของห้องปฏิบัติการทดสอบหรือสอบเทียบ (ISO/IEC 17025) การรับรองระบบงานของหน่วยตรวจ (ISO/IEC 17020) การรับรองระบบงานของหน่วยจดทะเบียนบุคลากรผู้ทรงคุณวุฒิ หลักสูตรและองค์กรฝึกอบรมด้านการมาตรฐาน (ISO/IEC 17024) เป็นต้น

หน่วยรับรอง (Certification Body) คือ บุคคลที่สามที่ให้บริการการตรวจประเมินและรับรองหรือจดทะเบียนการเป็นไปตามเกณฑ์กำหนดของกิจกรรมต่างๆ เช่น หน่วยรับรองระบบคุณภาพ หน่วยรับรองระบบการจัดการสิ่งแวดล้อม หน่วยตรวจ ห้องปฏิบัติการ หน่วยจดทะเบียนบุคลากรผู้ทรงคุณวุฒิ หลักสูตรและองค์กรฝึกอบรมด้านการมาตรฐาน

1.2 ความสำคัญของการรับรองระบบงาน

ถ้าท่านเป็นหน่วยรับรอง

การรับรองระบบงานจะเป็นการพิสูจน์ให้ลูกค้าของท่านเห็นว่าหน่วยงานของท่านได้จัดองค์กร ขั้นตอนการดำเนินงานและมีบุคลากรเป็นไปตามเกณฑ์สากลและผ่านการตรวจประเมินโดยผู้ตรวจประเมินอิสระที่มีความสามารถทางวิชาการ ได้รับการฝึกอบรมและมีประสบการณ์มาแล้ว

ถ้าท่านเป็นผู้ประกอบการ

การได้รับการรับรองจากหน่วยงานที่เป็นที่ยอมรับในระดับชาติ เป็นวิถีทางที่ง่ายที่สุดใน การให้ความมั่นใจแก่ประชาชนที่ใช้สินค้าหรือบริการจากท่าน เป็นการสร้างความน่าเชื่อถือในวงการคำว่า ผู้ประกอบการที่ได้รับการรับรองจากหน่วยรับรองที่ได้รับการรับรองระบบงานแล้ว จะมีขีดความสามารถในการผลิตสินค้าหรือบริการให้ตรงตามความต้องการที่ตกลงกันไว้อย่างมีระบบ ภายในขอบข่ายที่ระบุในใบรับรอง

1.3 ประโยชน์ของการรับรองระบบงาน

- (1) เกิดประโยชน์ต่อการเจรจากับประเทศคู่ค้าในการยอมรับร่วมในผลการตรวจสอบ และการรับรอง
- (2) เพิ่มขีดความสามารถทางการค้าของประเทศและเกิดความโปร่งใสทางการค้า

(3) เกิดเอกภาพของระบบการรับรองหน่วยงานที่ดำเนินกิจกรรมด้านการมาตรฐานในประเทศ และเป็นหลัก ในการส่งเสริมสนับสนุนงานบริหารการจัดการด้านอื่นๆ ซึ่งจะเกิดขึ้นในระบบการมาตรฐานต่อไป

1.4. สิทธิประโยชน์จากการรับรองระบบงานของประเทศไทย

สิทธิประโยชน์ของผู้ได้รับการรับรองจากหน่วยรับรองที่คณะกรรมการ การมาตรฐานแห่งชาติ (NAC) ให้การรับรองระบบงานมีดังนี้

- (1) กรณีได้รับการรับรองตามมาตรฐาน มอก. 9001 หรือ ISO 9001
 - ได้รับการประชาสัมพันธ์ในสื่อของทางราชการ คือ Website ของสำนักงานมาตรฐานผลิตภัณฑ์อุตสาหกรรม (สมอ.) www.tisi.go.th และคู่มือผู้ซื้อ
 - ได้รับสิทธิพิเศษในการขายผลิตภัณฑ์หรือบริการให้แก่หน่วยงานราชการและรัฐวิสาหกิจตามระเบียบสำนักนายกรัฐมนตรีว่าด้วยการพัสดุ
- (2) กรณีได้รับการรับรองตามมาตรฐาน มอก. 14001 หรือ ISO 14001
 - ได้รับการประชาสัมพันธ์ในสื่อของทางราชการ คือ Website ของสำนักงานมาตรฐานผลิตภัณฑ์อุตสาหกรรม (สมอ.) www.tisi.go.th
 - ได้รับการยกเว้นค่าธรรมเนียมรายปีจากกรมโรงงานอุตสาหกรรมเป็นระยะเวลาปี

2. วิธีการติดต่อยื่นคำขอรับการรับรองระบบงาน

2.1 ขั้นตอนการยื่นคำขอ

- (1) กรอกแบบคำขอ และ เอกสารประกอบคำขอ
 - (2) แนบหลักฐานแสดงความเป็นนิติบุคคล
 - (3) แนบสำเนาทะเบียนบ้าน และ สำเนาบัตรประชาชนของผู้ยื่นคำขอ
 - (4) หนังสือมอบอำนาจ (กรณีมอบอำนาจ)
 - (5) เอกสารระบบการบริหารงานที่ผู้ยื่นคำขอเป็นผู้จัดทำ ได้แก่ คู่มือคุณภาพ ขั้นตอนการดำเนินงานและวิธีการปฏิบัติงาน และอื่นๆ
 - (6) ติดต่อยื่นคำขอที่ สำนักงานคณะกรรมการการมาตรฐานแห่งชาติ ชั้น 3 อาคารสำนักงานมาตรฐานผลิตภัณฑ์อุตสาหกรรม (สมอ.)
 - (7) ชำระค่าธรรมเนียมการยื่นคำขอ 1000 บาท
- หากเอกสารถูกต้องครบถ้วน ใช้เวลาประมาณ 30 นาที

2.2 รายละเอียดและเอกสารที่ใช้ในการยื่นคำขอ

1. กรอกรายละเอียดในแบบคำขอ พร้อมแนบหลักฐานการยื่นคำขอ ดังนี้

• **กรณีผู้ยื่นคำขอเป็น หน่วยงานราชการ รัฐวิสาหกิจ หรือหน่วยงานที่อยู่ภายใต้การกำกับดูแลของรัฐ**

- (1) กรอกรายละเอียดในแบบคำขอโดยชื่อผู้ยื่นคำขอให้ระบุเป็นชื่อองค์กรของหน่วยงาน ผู้ขอรับการรับรอง และลงนามโดยผู้มีอำนาจลงนามของหน่วยงานที่เป็นระดับนิติบุคคล
- (2) หลักฐานแสดงความเป็นนิติบุคคล เช่น สำเนาเอกสารพระราชบัญญัติการจัดตั้งหน่วยงานและพระราชกฤษฎีกาจัดตั้งส่วนราชการและประกาศการแบ่งส่วนราชการ เอกสารการจัดตั้งหน่วยงานหรือเอกสารอื่นๆ ที่แสดงความเป็นนิติบุคคล
- (3) สำเนาทะเบียนบ้าน และ สำเนาบัตรประจำตัวประชาชนของผู้มีอำนาจลงนามผูกพันนิติบุคคล พร้อมลงนามรับรองสำเนาถูกต้อง
- (4) กรณีมีการมอบอำนาจ ให้จัดทำหนังสือมอบอำนาจจากผู้มีอำนาจลงนามผูกพันนิติบุคคล ติดอากรแสตมป์มูลค่า 10 บาท สำหรับยื่นคำขอครั้งนี้เท่านั้น หรือหลักฐานการมอบอำนาจที่ติดอากรแสตมป์มูลค่า 30 บาท สำหรับการดำเนินการติดต่อกับสำนักงานฯ จนครบกระบวนการในการรับรองฯ พร้อมประทับตราหน่วยงานต้นสังกัด (ถ้ามี) พร้อมสำเนาทะเบียนบ้าน และ สำเนาบัตรประจำตัวประชาชนของผู้มีอำนาจลงนามผูกพันนิติบุคคล และผู้รับมอบอำนาจ พร้อมลงนามรับรองสำเนาถูกต้อง

• **กรณีผู้ยื่นคำขอเป็น หน่วยงานเอกชนที่จดทะเบียนนิติบุคคลกระทรวงพาณิชย์**

- (1) กรอกรายละเอียดในแบบคำขอ โดยชื่อผู้ยื่นคำขอให้ระบุเป็นชื่อองค์กรของหน่วยงานผู้ขอรับการรับรอง และลงนามโดยผู้มีอำนาจลงนามตามหนังสือรับรองการจดทะเบียนเป็นนิติบุคคลของกรมพัฒนาธุรกิจการค้า กระทรวงพาณิชย์ ที่แสดงชื่อผู้มีอำนาจทำการแทนนิติบุคคล พร้อมทั้งประทับตราเครื่องหมายของบริษัทฯ/ห้างหุ้นส่วนจำกัด (ถ้ามี ระบุไว้)
- (2) หลักฐานแสดงความเป็นนิติบุคคล เช่น สำเนาหนังสือรับรองการจดทะเบียนนิติบุคคลกับกรมพัฒนาธุรกิจการค้า กระทรวงพาณิชย์ ที่มีอายุไม่เกิน 6 เดือน ซึ่งมีรายละเอียดระบุไว้ในวัตถุประสงค์แนบท้ายด้วยว่าให้บริการทดสอบหรือสอบเทียบหรือข้อความอื่นที่เทียบเท่า ในกรณีที่เป็นการให้บริการวิเคราะห์ ทดสอบ หรือสอบเทียบแก่บุคคลอื่นนอกหน่วยงาน
- (3) สำเนาทะเบียนบ้าน และ สำเนาบัตรประจำตัวประชาชนของผู้มีอำนาจลงนามผูกพันนิติบุคคล พร้อมลงนามรับรองสำเนาถูกต้อง
- (4) กรณีมีการมอบอำนาจ ให้จัดทำหนังสือมอบอำนาจจากผู้มีอำนาจลงนามผูกพันนิติบุคคล ติดอากรแสตมป์มูลค่า 10 บาท สำหรับยื่นคำขอครั้งนี้เท่านั้น หรือหลักฐานการมอบอำนาจที่ติดอากรแสตมป์มูลค่า 30 บาท สำหรับการดำเนินการติดต่อกับสำนักงานฯ จนครบกระบวนการในการรับรองฯ พร้อมประทับตราหน่วยงานต้นสังกัด (ถ้ามี) พร้อมสำเนา

ทะเบียนบ้าน และ สำเนาบัตรประจำตัวประชาชนของผู้มีอำนาจลงนามผูกพันนิติบุคคล และผู้รับมอบอำนาจ พร้อมลงนามรับรองสำเนาถูกต้อง

2. กรอกข้อมูลประกอบการตรวจประเมินในเอกสารประกอบคำขอให้ถูกต้องครบถ้วน
3. ส่งมอบเอกสารระบบการบริหารงานที่ผู้ยื่นคำขอรับใบรับรองเป็นผู้จัดทำ ได้แก่ เอกสารคู่มือคุณภาพ ขั้นตอนการดำเนินงาน วิธีการปฏิบัติงาน และอื่นๆ เป็นต้น ทั้งนี้ขึ้นอยู่กับประเภทของการตรวจสอบรับรองที่ประสงค์จะยื่นขอการรับรอง
4. ติดต่อยื่นคำขอรับการรับรองที่ สำนักงานคณะกรรมการการมาตรฐานแห่งชาติ (สก.) ชั้น 3 อาคารสำนักงานมาตรฐานผลิตภัณฑ์อุตสาหกรรม (สมอ.)
5. หลังจากเจ้าหน้าที่ตรวจสอบการกรอกคำขอ เอกสารประกอบคำขอ และหลักฐานครบถ้วนแล้ว ให้ชำระค่าธรรมเนียมการยื่นคำขอ 1000 บาท ที่กลุ่มการคลัง ชั้น 3 อาคารสำนักงานมาตรฐานผลิตภัณฑ์อุตสาหกรรม (สมอ.)
6. หลังจากชำระเงินแล้ว ติดต่อที่จุดยื่นคำขออีกครั้ง เพื่อรับสำเนาการยื่นคำขอไว้เป็นหลักฐาน (โดยปกติ หากเอกสารและหลักฐานถูกต้องครบถ้วน จะใช้เวลาประมาณ 30 นาที)
7. หลังจากนั้นเจ้าหน้าที่จะติดต่อกลับเพื่อประสานงาน หรือนัดหมายการตรวจประเมินต่อไป

อนึ่ง หน่วยรับรองที่มีความประสงค์จะยื่นคำขอรับการรับรองระบบงานสาขาต่างๆ สามารถดาวน์โหลดแบบคำขอได้จาก www.tisi.go.th /การรับรองระบบงาน

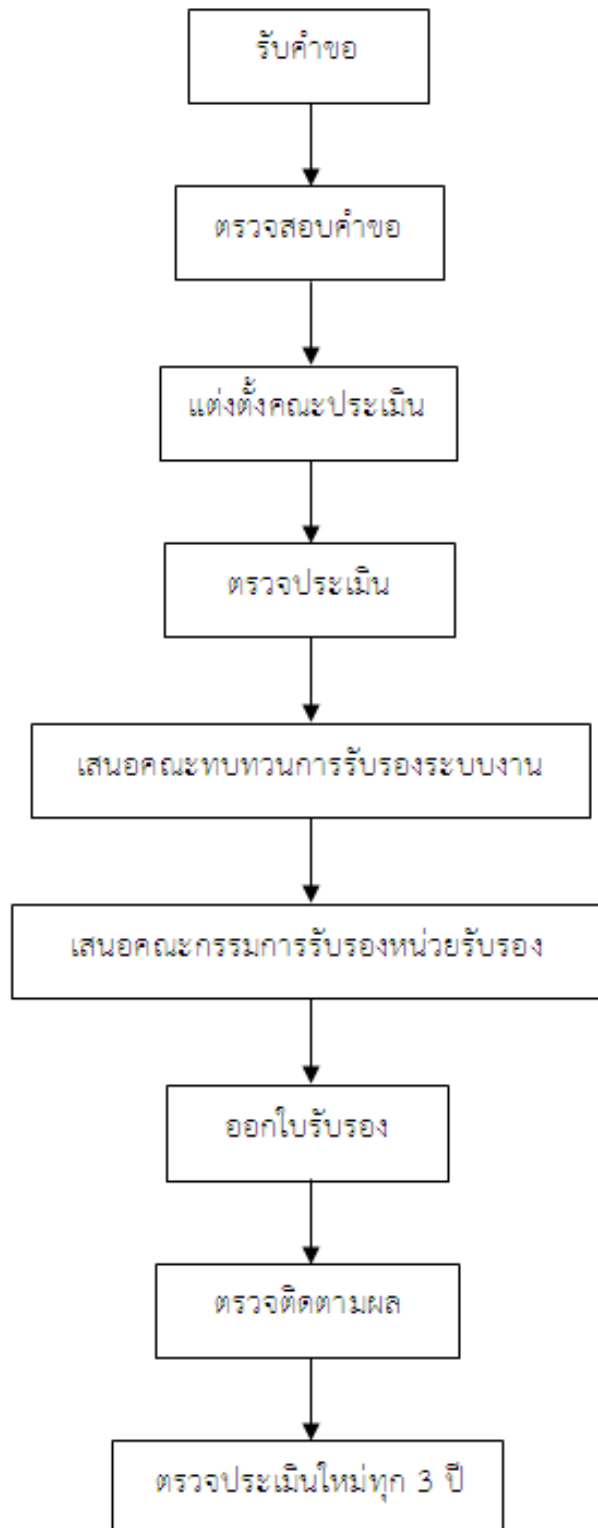
โหลดแบบคำขอได้จาก www.tisi.go.th /การรับรองระบบงาน

3. การรับรองระบบงานหน่วยรับรอง

3.1 สาขาการรับรองระบบงานหน่วยรับรองต่างๆในปัจจุบัน ได้แก่

- (1) หน่วยรับรองระบบงานบริหารงานคุณภาพ
- (2) หน่วยรับรองระบบการจัดการสิ่งแวดล้อม
- (3) หน่วยรับรองระบบการจัดการอาชีวอนามัยและความปลอดภัย
- (4) หน่วยรับรองระบบการจัดการพลังงาน
- (5) หน่วยรับรองระบบการจัดการความปลอดภัยด้านสารสนเทศ
- (6) หน่วยรับรองระบบการบริหารความต่อเนื่องทางธุรกิจ
- (7) หน่วยรับรองมาตรฐานแรงงานไทย ความรับผิดชอบทางสังคมของธุรกิจไทย
- (8) หน่วยรับรองมาตรฐานการท่องเที่ยวไทย
- (9) หน่วยรับรองผลิตภัณฑ์
- (10) หน่วยรับรองบุคลากร
- (11) หน่วยตรวจสอบความใช้ได้และทวนสอบก๊าซเรือนกระจก

3.2 กระบวนการการรับรองระบบงานหน่วยรับรอง



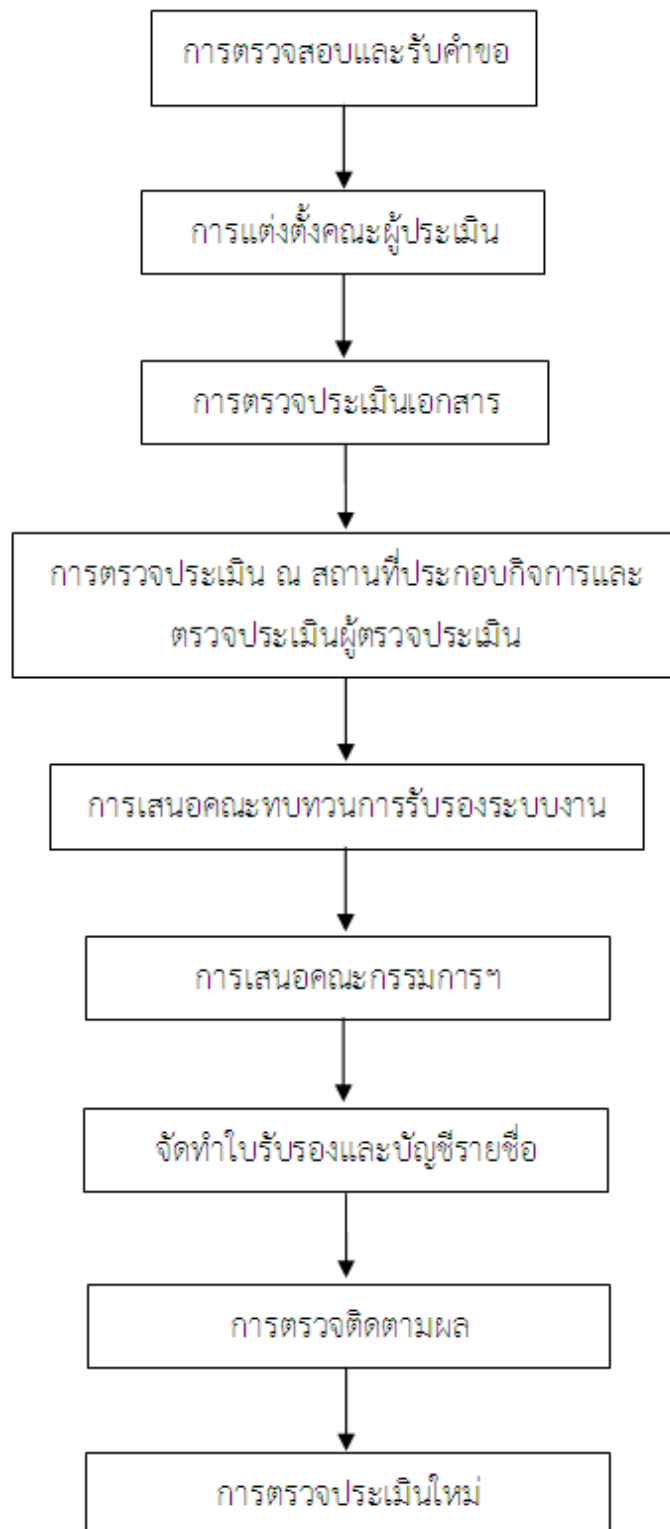
3.3 ขั้นตอนการตรวจสอบและให้การรับรองหน่วยรับรอง

การรับคำขอ	<p>- ให้ผู้ยื่นคำขอ ยื่นคำขอตามแบบฟอร์มที่สำนักงานกำหนด และเอกสารประกอบอื่นๆ เพื่อประกอบการพิจารณา</p>
การตรวจประเมินและแต่งตั้งคณะผู้ตรวจประเมิน	<p>- สำนักงานคณะกรรมการการมาตรฐานแห่งชาติ จะแต่งตั้งคณะผู้ตรวจประเมินที่มีคุณสมบัติตามที่กำหนด และแจ้งผู้ยื่นคำขอทราบและให้การยอมรับ</p>
ทบทวนระบบเอกสารและจัดทำแผนการตรวจประเมิน	<p>ผู้ตรวจประเมินจะ</p> <ul style="list-style-type: none"> - ตรวจสอบเอกสารติดต่อที่เกี่ยวข้องระหว่างสำนักงานกับหน่วยรับรอง - ทบทวนเอกสารระบบคุณภาพของผู้ยื่นคำขอ - จัดเตรียมรายการตรวจสอบและแผนการตรวจประเมินหน่วยรับรอง โดย จัดส่งแผนนี้ให้หน่วยรับรองให้ความเห็นชอบ
การตรวจประเมิน	<p>ขั้นตอนการตรวจประเมิน ประกอบด้วย</p> <p><u>ขั้นตอนที่ 1</u> ตรวจประเมินที่สำนักงานใหญ่ และสำนักงานสาขาหน่วยรับรอง ตามความเหมาะสม โดยตรวจสอบ การเป็นไปตามเกณฑ์ของระบบคุณภาพ</p> <p><u>ขั้นตอนที่ 2</u> ตรวจประเมินผู้ประเมินของหน่วยรับรอง ขณะที่ทำหน้าที่ประเมิน โดยผู้ตรวจประเมินของสำนักงาน จะติดตามผู้ประเมินของหน่วยรับรอง ตลอดการประเมิน โดยจะไม่สอบถามหรือให้ข้อคิดเห็นใดๆ จนกว่าจะเสร็จสิ้นการประชุมปิดประเมิน ระหว่างหน่วยรับรองกับลูกค้า</p> <p><u>หมายเหตุ</u> การตรวจประเมินในขั้นตอนที่ 1 และขั้นตอนที่ 2 สามารถสลับลำดับในการตรวจประเมินก่อน-หลัง ได้</p>

<p>รายงานสรุปผลการตรวจประเมิน</p>	<ul style="list-style-type: none"> - หัวหน้าคณะผู้ตรวจประเมินจัดทำรายงานสรุปผลการตรวจประเมิน <u>ขั้นตอนที่ 1</u> และ <u>ขั้นตอนที่ 2</u> และแจ้งให้หน่วยรับรองทราบ - คณะผู้ตรวจประเมิน จัดทำรายงานการตรวจประเมินส่งสำนักงาน เพื่อเสนอคณะทบทวนการรับรองระบบงาน และคณะกรรมการรับรองหน่วยรับรองพิจารณาให้การรับรองระบบงาน - เสนอเลขาธิการสำนักงานมาตรฐานผลิตภัณฑ์อุตสาหกรรม ลงนามในใบรับรอง มีอายุ 3 ปี
<p>การตรวจติดตามผล</p>	<ul style="list-style-type: none"> - สำนักงานจะตรวจติดตามผล การรับรองระบบงานอย่างน้อยปีละ 1 ครั้ง โดยอาจเป็นการตรวจประเมินเต็มรูปแบบหรือบางส่วนก็ได้
<p>การตรวจประเมินใหม่</p>	<ul style="list-style-type: none"> - สำนักงานจะดำเนินการตรวจประเมินระบบงานใหม่ทั้งหมดทุก 3 ปี

4. การรับรองระบบงานหน่วยตรวจ

4.1 กระบวนการการรับรองระบบงานหน่วยตรวจ



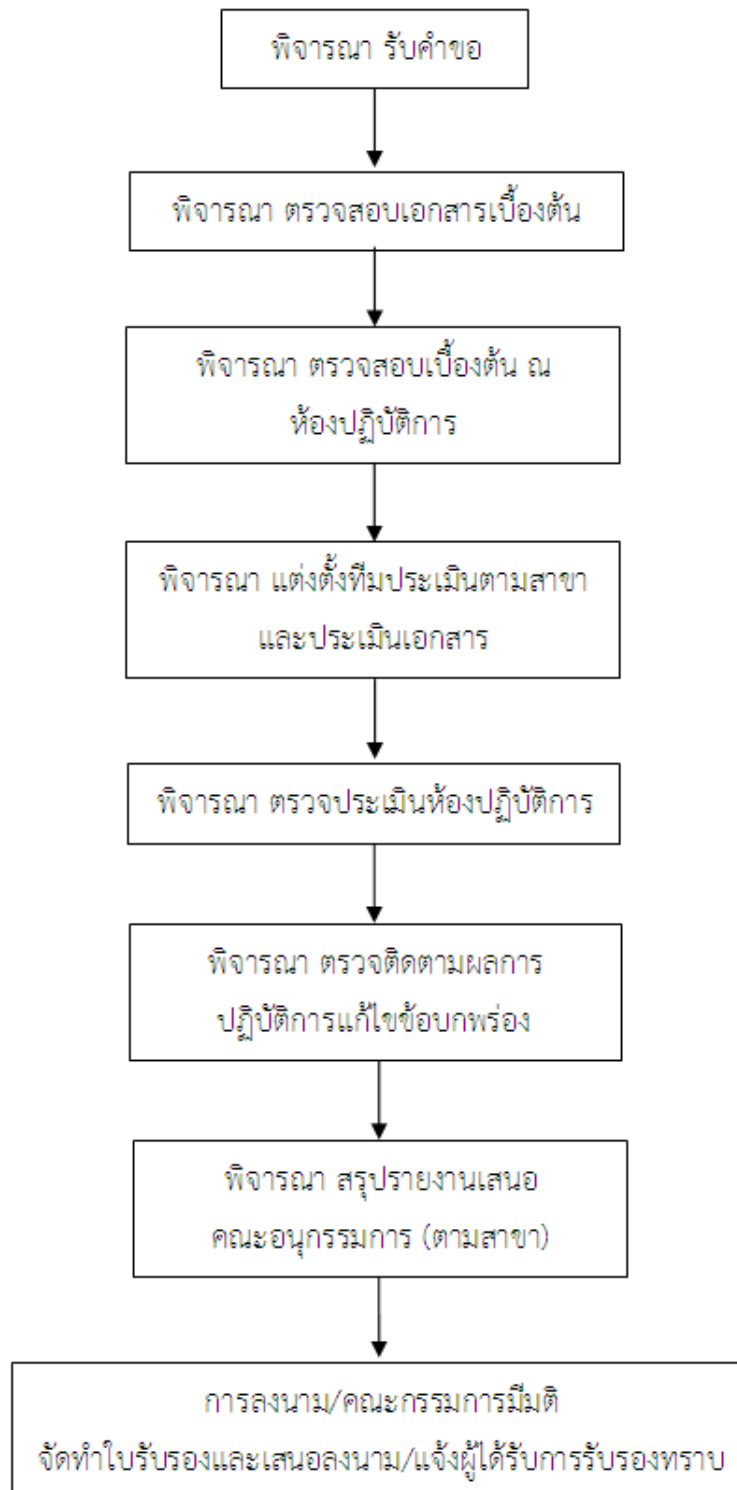
4.2 ขั้นตอนการตรวจสอบและให้การรับรองหน่วยตรวจ

<p>การตรวจสอบและรับคำขอ</p>	<ul style="list-style-type: none"> - ให้ผู้ยื่นคำขอ ยื่นคำขอตามแบบฟอร์มที่สำนักงานกำหนด และเอกสารประกอบอื่นๆ เพื่อประกอบการพิจารณา - สำนักงานจะตรวจสอบความถูกต้องและครบถ้วนของเอกสารประกอบคำขอ หลังจากนั้นจะดำเนินการยืนยันขอขยายและประมาณการค่าใช้จ่ายในการตรวจประเมินกับหน่วยตรวจต่อไป
<p>การแต่งตั้งคณะผู้ตรวจประเมิน</p>	<p>สำนักงานคณะกรรมการการมาตรฐานแห่งชาติจะแต่งตั้งคณะผู้ตรวจประเมินที่มีคุณสมบัติตามที่กำหนดและแจ้งผู้ยื่นคำขอทราบและให้การยอมรับ</p>
<p>การตรวจประเมินเอกสาร และจัดทำแผนการตรวจประเมิน</p>	<p>คณะผู้ตรวจประเมินจะ</p> <ul style="list-style-type: none"> - ตรวจสอบเอกสารติดต่อที่เกี่ยวข้องระหว่างสำนักงานกับหน่วยตรวจ - ทบทวนเอกสารระบบคุณภาพของผู้ยื่นคำขอ - จัดเตรียมรายการตรวจสอบและแผนการตรวจประเมินหน่วยตรวจ โดยสำนักงานจะจัดส่งแผนการตรวจประเมินนี้ให้หน่วยตรวจให้ความเห็นชอบ
<p>การตรวจประเมิน</p>	<p>การตรวจประเมิน แบ่งออกเป็น 2 ขั้นตอนประกอบด้วย</p> <p><u>ขั้นตอนที่ 1</u> ตรวจประเมินที่สำนักงานใหญ่ และสำนักงานสาขาหน่วยตรวจ (ถ้ามี) ตามความเหมาะสม</p> <p><u>ขั้นตอนที่ 2</u> ตรวจประเมินผู้ตรวจของหน่วยตรวจ ขณะให้บริการงานตรวจ โดยผู้ตรวจประเมิน ของสำนักงาน จะติดตามผู้ตรวจของหน่วยตรวจตลอดการประเมิน แต่จะไม่สอบถามหรือให้ข้อคิดเห็นใดๆ จนกว่าจะเสร็จสิ้นการตรวจ หรือการประชุมปิดประเมิน ระหว่างหน่วยตรวจกับลูกค้า</p> <p><u>หมายเหตุ</u> การตรวจประเมินในขั้นตอนที่ 1 และขั้นตอนที่ 2 สามารถสลับลำดับในการตรวจประเมินก่อน-หลัง ได้</p>

<p>รายงานสรุปผลการตรวจประเมิน</p>	<p>หัวหน้าคณะผู้ตรวจประเมินจัดทำรายงานสรุปผลการตรวจประเมิน <u>ขั้นตอนที่ 1</u> และ <u>ขั้นตอนที่ 2</u> และแจ้งให้หน่วยรับรองทราบ</p> <ul style="list-style-type: none"> - คณะผู้ตรวจประเมิน จัดทำรายงานการตรวจประเมิน ส่งสำนักงาน เพื่อเสนอคณะทบทวนการรับรองระบบงาน และคณะกรรมการรับรองหน่วยตรวจ พิจารณาให้การรับรองระบบงาน - เสนอ เลขานุการสำนักงานมาตรฐานผลิตภัณฑ์อุตสาหกรรม ลงนามในใบรับรอง มีอายุ 3 ปี
<p>การตรวจติดตามผล</p>	<p>สำนักงานจะตรวจติดตามผลการรับรองระบบงานอย่างน้อยปีละ 1 ครั้ง โดยอาจเป็นการตรวจประเมินเต็มรูปแบบหรือบางส่วนก็ได้</p>
<p>การตรวจประเมินใหม่</p>	<p>สำนักงานจะดำเนินการตรวจประเมินใหม่ทุก 3 ปี โดยตรวจประเมินระบบงานทั้งหมด</p>

5. การรับรองระบบงานห้องปฏิบัติการ

5.1 กระบวนการการรับรองระบบงานห้องปฏิบัติการ



5.2 ขั้นตอนการตรวจสอบและให้การรับรองห้องปฏิบัติการ

การรับคำขอ	- ให้ผู้ยื่นคำขอ ยื่นคำขอตามแบบฟอร์มที่สำนักงานกำหนด และเอกสารประกอบอื่นๆ เพื่อประกอบการพิจารณา
การตรวจสอบเบื้องต้น ณ ห้องปฏิบัติการ	- สำนักงาน จะตรวจสอบเบื้องต้น ในการพร้อมรับการตรวจประเมิน ณ ห้องปฏิบัติการภายใน 15 วันทำการ นับจากวันที่ยื่นคำขอ
การตรวจประเมินและแต่งตั้ง คณะผู้ตรวจประเมิน	<ul style="list-style-type: none"> - สำนักงาน จะแต่งตั้งคณะผู้ตรวจประเมินที่มีคุณสมบัติตามที่กำหนดและแจ้งผู้ยื่นคำขอทราบและให้การยอมรับ ผู้ตรวจประเมินจะ - ตรวจสอบเอกสารระบบคุณภาพต่างๆที่เกี่ยวข้องของผู้ยื่นคำขอ - จัดเตรียมรายการตรวจสอบและแผนการตรวจประเมิน ห้องปฏิบัติการ แจ้งห้องปฏิบัติการ ให้ความเห็นชอบ - ตรวจประเมินเอกสารหลักฐาน และเฝ้าสังเกต การณ์ขณะทำการทดสอบหรือสอบเทียบ ณ ห้องปฏิบัติการ
รายงานสรุปผลการตรวจประเมิน	<ul style="list-style-type: none"> - หัวหน้าคณะผู้ตรวจประเมินจัดทำรายงานสรุปผลการตรวจประเมิน _แจ้งให้ ห้องปฏิบัติการ ทราบ และดำเนินการแก้ไข (ถ้ามีข้อบกพร่อง) - ดำเนินการตรวจติดตามการแก้ไขข้อบกพร่อง (ถ้ามี) ณ สำนักงาน หรือ ห้องปฏิบัติการ - คณะผู้ตรวจประเมิน จัดทำรายงานการตรวจประเมินส่งสำนักงาน เพื่อเสนอคณะ อนุกรรมการ พิจารณาให้การรับรองห้องปฏิบัติการ(ตามสาขาที่เกี่ยวข้อง) - เสนอเลขาธิการสำนักงานมาตรฐานผลิตภัณฑ์อุตสาหกรรม ลงนามในใบรับรอง มีอายุ 3 ปี
การตรวจติดตามผล	- สำนักงานจะตรวจติดตามผลการรับรองระบบงานอย่างน้อยปีละ 1 ครั้ง โดยอาจเป็นการตรวจประเมินเต็มรูปแบบหรือบางส่วนก็ได้
การตรวจประเมินใหม่	- สำนักงานจะดำเนินการตรวจประเมินระบบงานใหม่ทั้งหมดทุก 3 ปี